

MEMÒRIA DE LA INTERVENCIÓ ARQUEOLÒGICA AL CARRER MAJOR DE SARRIÀ, 191-193

(BARCELONA, EL BARCELONÈS)

Núm expedient Departament Cultura: R/N 470 K121 NB 2021/1-33096

CLT_2021_EXP_Arq002Prev_2275 (R/N 470 K121 NB 2021/3-35593)

CLT_2021_EXP_Arq002Prev_2463 (R/N 470 K121 NB 2021/3-35787)

Codi intervenció Servei d'Arqueologia ICUB: 051/21



Mataró, novembre de 2021

Arqueòlegs directors:

ÒSCAR MATAS PAREJA

MIRIAM ESQUÉ BALLESTA

Gestió de la intervenció:

MARTA FÀBREGAS ESPADALER

Fitxa tècnica

Nom intervenció arqueològica: Carrer Major de Sarrià, 191-193

Núm Expedient Departament de Cultura: R/N 470 K121 NB 2021/1-33096
CLT_2021_EXP_Arq002Prev_2275 (R/N 470 K121 NB 2021/3-35593)

CLT_2021_EXP_Arq002Prev_2463 (R/N 470 K121 NB 2021/3-35787)

Codi intervenció Servei d'Arqueologia ICUB: 051/21

Cronologia: Època contemporània

Cordenades / alçada: UTM ETRS89: X 426199,4 (E) / Y 4583905,3 (N) / 146,31 m snm

Terme municipal / comarca: Districte de Sarrià-Sant Gervasi, Barcelona / el Barcelonès.

Tipus d'excavació: Intervenció arqueològica terrestre (control-excavació).

Motiu: Construcció d'un edifici de nova planta.

Promotor: FORNJOT ACTIVOS INMOBILIARIOS SL

Empresa adjudicatària arqueologia: ATICS, SL *Gestió i difusió del patrimoni arqueològic i històric.*

Data de la intervenció: 15 juny-13 agost de 2021 / Del 22 de setembre al 29 d'octubre de 2021 / Del 2 al 30 de Novembre de 2021

Direcció arqueològica: Òscar Matas Pareja / Miriam Esqué Ballesta

Aixecament planimetria / digitalització de plànols: Àlex Moreno Gómez / Miriam Esqué Ballesta.

Fotografia: Òscar Matas Pareja / Miriam Esqué Ballesta

ÍNDEX

1	CONTEXT GEOGRÀFIC.....	5
1.1	SITUACIÓ DE LA ZONA DE LA INTERVENCIÓ ARQUEOLÒGICA	5
1.2	CONTEXT GEOGRÀFIC I GEOLÒGIC.....	6
2	ANTECEDENTS HISTÒRICS I ARQUEOLÒGICS.	8
2.1	ANTECEDENTS HISTÒRICS.	8
2.2	ANTECEDENTS ARQUEOLÒGICS.	10
3	METODOLOGIA ARQUEOLÒGICA.....	13
4	DESENVOLUPAMENT I RESULTATS DE LA INTERVENCIÓ ARQUEOLÒGICA.....	14
5	INTERPRETACIÓ I CONCLUSIONS PRELIMINARS.	20
6	BIBLIOGRAFIA.	21
7	DOCUMENTACIÓ GRÀFICA.	23
7.1	FOTOGRAFIES.....	23
7.2	PLANIMETRIES.....	58
ANNEX 1	Fitxes d'unitats estratigràfiques (UE)	

1 CONTEXT GEOGRÀFIC.

1.1 SITUACIÓ DE LA ZONA DE LA INTERVENCIÓ ARQUEOLÒGICA

La present intervenció arqueològica s'ha realitzat al districte de Sarrià-Sant Gervasi, al nord del nucli històric de Sàrria, i a tocar de la Ronda de Dalt, en un indret amb terrenys quaternaris. La intervenció es va portar a terme exactament, a la finca del número 191-193 del carrer Major de Sarrià, amb unes coordenades UTM ETRS89: X 426199,4 (E) / Y 4583905,3 (N), i una alçada de 146,30 m snm. El terreny presenta la façana principal al carrer Major de Sarrià al nord, i al sud i l'oest limita amb el Parc de Joan Raventós, mentre que a l'est limita amb la parcel·la número 189 del carrer Major de Sarrià.

La referència cadastral és: 6339562DF2863G, i el codi de la parcel·la és: 05 35500 062.



Ubicació de la intervenció arqueològica al carrer Major de Sarrià, 191-193, dins el districte Sarrià-Sant Gervasi, Barcelona. (Font ICGC, Institut Cartogràfic i Geològic de Catalunya).

1.2 CONTEXT GEOGRÀFIC I GEOLÒGIC.

La ciutat de Barcelona es troba dins d'un terme municipal que s'estén a la costa de la mar Mediterrània en una plana d'uns 5 km d'amplària (l'extensió total del terme és de 91,41 km²), limitada al NO per la serra de Collserola (que culmina a 512 m al cim del Tibidabo), entre els sectors deltaics del Llobregat i del Besòs. La seva funció de capital ha estat sens dubte afavorida per la situació geogràfica d'aquesta plana, on conflueixen els dos grans eixos de comunicació que travessen en direcció Nord-Sud la Catalunya central (el Llobregat i l'eix dels rius Besòs-Congost-Ter) i que accedeixen a la ciutat a través del congost de Martorell el primer i del coll de Finestrelles, sota el turó de Montcada, el segon.

El Barcelonès comprèn el territori estès entre la Mediterrània i la Serralada Litoral, en el tram conegut per serra de Collserola, és a dir, entre els estrets de Martorell i de Montcada, per on els rius Llobregat i Besòs, respectivament, s'encaminen a la mar. Des del punt de vista de la morfologia, és fàcil identificar, al Barcelonès, dues grans unitats: Collserola i el Pla de Barcelona, que és a on s'ubica la ciutat de Barcelona, i per tant és aquella unitat morfològica que ens interessa.

El Pla de Barcelona és limitat per la Serralada de Collserola, i a migjorn, per la falla que segueix, ran de mar, des de Garraf i el turó de Montjuïc que és el punt més elevat, pels turonets dels Ollers, del Tàber, de les Fazies, de la Bota, fins el turó de Montgat, més enllà del Besòs.

La falla, originada al moment de la fractura del Massís Catalano-Balear, dibuixà el que, a grans trets, havia de ser la costa catalana. Per això, el pla inclinat del peu de Collserola és de basament paleozoic i d'estructura tabular, havent estat afectat per tots els moviments orogènics alpins. En el miocè i el pliocè, damunt del sòcol paleozoic se sedimentaren dipòsits marins, dels quals són testimonis el seguit de turons suara anomenats. El Pla, que des de Collserola va baixant suaument i d'una manera regular, en el punt de contacte entre la Ciutat Vella i l'Eixample, es produeix una ruptura de continuïtat amb la presència d'un salt o esglaó d'uns vint metres, clarament visible en la morfologia urbana. Aquest tall va ser

aprofitat per la defensa, recolzant-hi les muralles, o per a l'economia, instal·lant a les Moles diversos molins aprofitant el sallent¹.

El pla es pot dividir en tres sectors: el pla inclinat, els turons arran de mar, i el pla de baix, que correspondria a la zona compresa entre l'esglaó i el mar. En aquest sector hi dominen materials al·luvials més fins aportats per rieres, torrents i les aigües d'escorrentiu que baixen de la serra i, també, dels corrents marins. Aquesta acció sedimentària de la plataforma presenta una sèrie de característiques que ha permès definir-la com un procés cíclic. Sembla que allà on l'efecte dels torrents no ha estat tan violent, es poden diferenciar tres nivells que es superposen quasi sempre en el mateix orde i que es repeteix cíclicament unes tres vegades, és per aquest motiu que se'l coneix com "tricycle".

Aquests nivells son de baix a dalt:

-Argiles vermelles de procedència col·luvial i que seria la conseqüència d'un sòl format en condicions de clima semblant al de les regions tropicals humides, es a dir, una fase humida i una altra de seca.

-Llims groguencs d'origen eòlic, *loess*, i que sembla que es formarien amb un clima sec i fred.

-Per últim, trobem el torturà, aquestes crostes calcàries s'haurien format en períodes de transició entre els dos climes anteriors, és a dir, més humit que durant el *loess* perquè hi hagués circulació de carbonat càlcic, però més càlid que el primer nivell, per tal que s'evaporés l'aigua.

En aquest nivells anirien incidint els diferents torrents i rieres, encaixant-se i produint formacions al·luvials i col·luvials de lims i argiles poc consolidades, la qual cosa explicaria l'aparició esporàdica de llengües de còdols i graves que trenca aquest cicle.

¹ HURTADO-MESTRE-MISERACHS, 1998; AAVV, 2006.

2 ANTECEDENTS HISTÒRICS I ARQUEOLÒGICS.

2.1 ANTECEDENTS HISTÒRICS.

Els orígens de la ciutat de Barcelona se situen al Mont Tàber, molt a prop del mar i dominat al sud pel promontori de Montjuïc, que facilita la defensa del seu litoral. Ben aviat, però, els límits s'anaren expandint pel pla, on només s'aixequen, cap al nord, els turons de Monterols, el Putxet, la Creueta, el Carmel, la Muntanya Pelada i el turó de la Peira.

Des del punt de vista urbanístic, podem diferenciar tres zones dins la ciutat. Prop del mar i dominat al sud pel gran promontori de Montjuïc hi ha el nucli antic, que resta emmurallat fins la desaparició de les muralles, a mitjans del segle XIX. Aquest espai inclou d'una banda, un nucli central conegut com a barri gòtic que correspon, *lato sensu*, a la primitiva ciutat romana. Al seu voltant hi trobem tot un seguit de petites viles que es van formar en època medieval, dins el perímetre de les muralles aixecades al segle XIII. Aquestes viles noves són els actuals barris coneguts amb els noms de les esglésies que els centralitzen: del Pi, de Santa Anna, de Sant Pere, de Santa Maria del Mar i de la Mercè. Els darrers sectors del nucli antic de la ciutat, és a dir, la Rambla i el Raval, començaren a ser urbanitzats quan quedaren inclosos dins el tercer recinte fortificat de la ciutat que es bastí al llarg de la segona meitat del segle XIV.

En segon lloc hi trobem l'Eixample, una àmplia zona quadriculada, de carrers amples, planificada a la segona meitat del segle XIX, seguint el Pla d'Ildefons Cerdà, quan ja s'havien enderrocat les muralles que impedièren el creixement urbanístic de Barcelona².

I finalment tenim tot un seguit de pobles que neixen entorn de la ciutat, i que n'acabaran formant part a finals del segle XIX. La zona on s'ha realitzat el control arqueològic es troba precisament a Sarrià, en l'últim poble, que s'annexionà a la ciutat de Barcelona.

El topònim Sarrià prové del nom Sirriano, que apareix esmentat per primera vegada l'any 986³. L'origen de la municipalitat de Sarrià es pot situar cap als segles XIII-XIV. Al final del segle XV el poblament de Sarrià ja era prou significatiu. El nucli situat al voltant de l'església i l'existent a les masies de fora de la vila formaven una societat rural que fonamentava la seva economia en el rendiment de la terra. Amb el temps, es va anar transformant en una

² GARCIA ESPUCHE, 1986; AAVV, 1992-1995; PALET, 1994; MARTÍN, 1999.

³ <https://ajuntament.barcelona.cat/sarria-santgervasi/ca/el-districte-i-els-seus-barris/sarria/historia-de-sarria>

societat urbana de menestrals i artesans que, amb la proliferació de torres i xalets d'estiueig (segles XVI-XVII), va adquirir una gran importància.

Al començament del segle XX, Sarrià va esdevenir un dels nuclis més rics i poblats del pla de Barcelona. A partir del 1850 Sarrià va viure, principalment, de les activitats relacionades amb la construcció, i la seva població, fins llavors formada per pagesos i artesans, va passar a tenir un nucli de menestralia important. En el darrer terç del segle XIX ja es va plantejar l'agregació a Barcelona. Sarrià s'hi va oposar i va ser, juntament amb Horta, l'únic municipi del pla que va poder-la evitar l'any 1897. El 1921 es va reobrir l'expedient d'agregació, a petició de l'Ajuntament de Barcelona. Va ser tramitat amb una gran rapidesa i, el mateix any, malgrat l'oposició dels sarrianencs, va quedar agregat a la ciutat per reial decret, i va ser el darrer poble del pla a incorporar-se a Barcelona.

El nucli antic de Sarrià⁴, que es troba al bell mig de dues antigues rieres, se'l coneix amb el nom de la "Sagrera", i és l'espai ocupat per l'església parroquial, la plaça Major, i les cases del voltant. L'antiga Casa Consistorial, tal com apareix als plànols de Sarrià del segle XIX, es trobava al bell mig de l'actual plaça Major.

De l'existència de l'església de Sarrià, se'n té constància, en forma de capella primitiva, des de l'any 987. Una placa a la façana de l'actual ens recorda que és mil·lenària. Poc o res sabem de la primera construcció. Sabem que després, en el mateix lloc, es bastí una església romànica, i el 1370, sobre el mateix solar, s'hi construï una església gòtica, reedificació i ampliació de l'anterior. Quatre segles més tard, fou construïda l'actual església, d'estil neoclàssic, obra de Josep Mas, l'arquitecte de l'església de la Mercè de Barcelona. Del segle XV és l'antic retaule de l'altar major de l'edifici gòtic, dedicat a Sant Vicenç, diaca i màrtir. És obra de Jaume Huguet i dels seus col·laboradors. No la trobarem en el seu lloc original ja que aquest joia gòtica es troba al Museu Nacional d'Art de Catalunya.

Al carrer Major de Sarrià, núm. 97, existeix la casa familiar Margenat, que correspon a un edifici de tres plantes entre mitgeres amb una construcció de pedra, d'estil gòtic. Restaurada al 1881 correspon probablement a una de les cases més antigues.

⁴ <http://cartaarqueologica.bcn.cat/3411>

2.2 ANTECEDENTS ARQUEOLÒGICS.

D'una manera molt resumida, podem dir que el lloc que ens ocupa té un alt interès històric i arqueològic ja que a l'indret trobem una sèrie de mines d'aigua que abastien la ciutat.

Durant el primer quart del segle XIX la ciutat de Barcelona encara funcionava amb l'antic sistema de subministrament d'aigua d'origen medieval i modern (pous subterranis, les mines d'aigua procedents de les deus de Collserola, i les canalitzacions municipals obertes que conduïen l'aigua del Rec Comtal).

Però amb l'arribada de la revolució industrial les necessitats d'aigua són majors i per això al segle XIX van sorgir un seguit d'iniciatives privades per portar aigua a la ciutat.

Entre els anys 1826 i 1867 es va posar en funcionament l'aqüeducte Baix de Montcada, construcció municipal que va substituir l'antic conducte obert de 1703. Aquest captava l'aigua de la mina de Montcada, al igual que el Rec Comtal, i va permetre multiplicar el volum d'aigua a la ciutat de Barcelona, i amb unes condicions de potabilitat molt més elevades, al ser una conducció tancada. Però no va ser fins l'any 1867 quan a la ciutat de Barcelona i a les poblacions del voltant, com Sarrià, es van implementar nous sistemes moderns de subministrament d'aigua, proporcionat per empreses privades. En el cas de les poblacions veïnes a Barcelona, com en el cas de Sarrià, fou l'empresa "Pantano de Vallvidrera".

El pantà de Vallvidrera va proporcionar aigua corrent al poble de Sarrià durant més de cent anys. Aquest pantà artificial recollia les aigües de les rieres de Can Sauró i de l'Espinagosa, les quals envoltaven un petit turó on es va construir el mas de Can Lavallol.

En el subsòl i a l'entorn de l'àmbit de l'actual obra, al núm 191-193 del carrer Major de Sarrià, es té constància de l'existència de fins a tres mines d'aigua sense ús actualment, però amb cert interès.

Alguns d'aquests trams de mina, quedarien afectats pels treballs a realitzar a la finca del número 191-193 del carrer Major de Sarrià, i caldrà tenir en compte la seva afectació. Segons el plànol de l'informe de BCASA aquestes mines discorren just per sota d'aquesta finca i al seu voltant.

La primera **la Mina Borràs**, va ser construïda durant el darrer terç del segle XIX per subministrar aigua als habitants del poble de Sarrià, el qual encara no havia estat annexionat per la creixent ciutat de Barcelona. El pantà de Vallvidrera va proporcionar aigua corrent al

poble de Sarrià durant més de cent anys. Aquest pantà artificial recollia les aigües de les rieres de Can Sauró i de l'Espinagosa, les quals envoltaven un petit turó on es va construir el mas de Can Lavallol. La mina Borràs, en concret, era una de les mines emprades per conduir l'aigua des del pantà de Vallvidrera fins al poble de Sarrià. Aquesta naixia als túnels dels actuals Ferrocarrils de la Generalitat de Catalunya en el Baixador de Vallvidrera, continuant pel conegut mas de Can Mestres, fins arribar al carrer Vidal i Quadras. A continuació transcorria pel Passeig de Santa Eulàlia i pel carrer Major de Sarrià, fins arribar a la plaça de Sarrià, on es redistribuïa tota l'aigua a la població.

Actualment, aquesta mina es troba fora de servei, i es desconeix el seu estat. Segons el plànol adjunt no es té constància de l'existència de repartidors, tal i com succeeix en els números 173 i 177 del carrer Major de Sarrià (repartidors Pibernat i Mendri).

La següent, **la Mina Grott**, era un túnel que portava aigua del pantà de Vallvidrera a la vila de Sarrià. La galeria, amb quasi un quilòmetre i mig de longitud, va ser construïda l'any 1856 i reconvertida a principis del segle XX en una atracció destinada a transportar passatgers, en un trenet elèctric, des de la boca inferior de la mina, prop del Peu del Funicular, fins al pantà. Avui dia l'entrada es troba tancada amb una reixa metàl·lica. La tercera, era **la Mina Renart**. L'any 1774 en Francisco Renart sol·licità el permís per tenir els drets d'explotació d'una mina d'aigua en aquest indret, i no fou fins al 1776 quan la Mina Renart no va començar a funcionar. La mina neix a uns 35 metres de profunditat, i la galeria té una amplada de 0,80m i una alçada d'1,80m.

A l'altra banda del Parc de Joan Raventós i del Barranc de la Torrenera, durant el maig-juny del 2019, es van localitzar dues inhumacions en una mateixa fossa, cobertes per calç, de dues persones represaliades durant la Guerra Civil espanyola⁵, en una obra al **carrer de Ràfols, 10-16**. La intervenció va ser dirigida per l'arqueòloga Esther Medina (Atics SL) amb la col·laboració de l'antropòloga Núria Armentano⁶.

⁵ Les restes són en procés d'estudi. Es van recollir algunes dades prèvies, com que es tractava de dos individus adults (entre els 30 i 40 anys), inhumats en una sola fossa de planta rectangular i coberts amb calç. Els individus estaven disposats un damunt de l'altre. El crani que està ben conservat, i presentava un orifici d'entrada d'una bala a l'os occipital. Al maxil·lar hi ha algunes pròtesis dentàries d'or. Alguns dels pocs objectes que s'han documentat a l'entorn de les inhumacions (botons, sivelles, elements de cuir...) fan pensar que es tractaria d'algunes de les primeres persones represaliades durant la guerra civil espanyola a Barcelona.

⁶ <https://ajuntament.barcelona.cat/arqueologiabarcelona/descoberta-la-primera-fossa-de-la-guerra-civil-espanyola-a-barcelona/>

Amb motiu de les obres⁷ per la construcció del túnel i de l'estació dels Ferrocarrils Catalans de Sarrià, i per reforçar els murs de la parròquia de Sant Vicenç, es van dur unes obres que permeteren localitzar fragments ceràmics d'atribució cronològica medieval i moderna, entorn a l'església, a l'antic hort de la rectoria.

A l'any 1972, a una fondària de mig metre per sota del paviment del carrer, es van posar al descobert una abundant quantitat d'ossos humans probablement pertanyents al cementiri parroquial de l'església de sant Vicenç de Sarrià.

Una altra notícia és la troballa, l'any 1870, d'un tresoret de 117 denaris de plata a una casa del carrer Major de Sarrià.

⁷ <http://cartaarqueologica.bcn.cat/3011>

3 METODOLOGIA ARQUEOLÒGICA.

El mètode de registre emprat en la present intervenció arqueològica s'inspira en el proposat per E.C. Harris⁸ i per A. Carandini⁹. Es tracta del registre objectiu dels elements (murs, estructures de combustió, paviments, tombes...) i estrats (de terra amb o sense material arqueològic) que s'exhumen. Es realitza una numeració correlativa d'aquests sota el nom d'Unitats Estratigràfiques (UE) que individualitzen els uns dels altres. Cada Unitat Estratigràfica s'enregistra en una fitxa en la que s'indica: la seva ubicació, la situació en les plantes i seccions, la definició i la seva relació posició física respecte a la resta d'unitats estratigràfiques amb que es relaciona.

L'organització i registre sobre el terreny és de tres tipus:

- Registre estratigràfic, amb Unitats Estratigràfiques (UE).
- Registre gràfic, amb el qual queden registrades les estructures i/o estrats mitjançant fotografia, topografia i dibuix arqueològic.
- Registre de materials mobles, que implica el seu rentat, marcatge, tria tipològica i inventari.

⁸ HARRIS, 1979.

⁹ CARANDINI, 1996.

4 DESENVOLUPAMENT I RESULTATS DE LA INTERVENCIÓ ARQUEOLÒGICA

Amb motiu de la construcció d'un nou edifici a la finca del número 191-193, es va portar a terme un control arqueològic de les remocions del subsol. La zona resulta especialment interessant, sota criteris històrics-arqueològics, segons els antecedents arqueològics indicats anteriorment.

És així, com les tasques arqueològiques varen ser portades a terme per l'arqueòloga **Míriam Esqué Ballesta** i l'arqueòleg, **Òscar Matas i Pareja** (ATICS SL Gestió i Difusió del Patrimoni Arqueològic i Històric), sota la supervisió del Servei d'Arqueologia de l'Institut de Cultura de Barcelona (ICUB), i el Servei d'Arqueologia i Paleontologia de la Generalitat de Catalunya, seguint les directrius marcades pel Decret 78/2002, del 5 de març, del Reglament de protecció del patrimoni arqueològic i paleontològic, de la Generalitat de Catalunya.

La parcel·la del carrer Major de Sarrià, 191-193, amb planta rectangular d'uns 28,5 m de longitud de façana al carrer Major de Sarrià, per uns 23 m d'amplada, presentava una superfície total de 674 m².



Imatge inicial de la parcel·la, abans de començar els moviments de terres, des de la banda sud-est. (Foto: Òscar Matas).

Davant el projecte de construcció d'un edifici plurifamiliar de nova planta, es va plantejar una intervenció arqueològica de control i excavació de les possibles restes que poguessin aparèixer en una primera fase entre el 15 de juny i el 13 d'agost de 2021¹⁰.

Durant aquesta primera fase de la intervenció, es van iniciar les tasques de rebaix previ del subsol del terreny. Es va començar desbrossant la parcel·la, per després començar a fer un primer rebaix inicial de la superfície del terreny d'uns 70 cm de la cota inicial.

A la banda sud de la parcel·la, com indicàvem anteriorment, aquesta limita amb el Barranc de la Torrentera i el Parc de Joan Raventós. És en aquest límit sud, on trobem un imponent mur de contenció, de més de 7 metres d'alçada, entre la part superior a la parcel·la objecte de la present intervenció arqueològica (cota 146,31 m snm) i la part inferior al Parc de Joan Raventós (cota 138,85 m snm).



Vista del mur de contenció (UE107) des de la part inferior, des del Parc de Joan Raventós (Foto: Òscar Matas).

Així doncs, es van localitzar dos elements: el mur de contenció (UE107) vers el sud (al Barranc de la Torrentera i el parc de Joan Raventós), anteriorment esmentat, i una canalització feta d'obra (UE102) que provinent de l'oest, discorria en direcció sud-est.

¹⁰ Aquesta primera fase va ser dirigida per l'arqueòleg Òscar Matas Pareja, amb el pertinent permís del Servei d'Arqueologia del Departament de Cultura de la Generalitat de Catalunya (R/N 470 K121 NB 2021/1-33096).

En referència a la primera estructura, el **mur de contenció (UE107)** feia us 28 m de longitud, (tota la longitud de la parcel·la d'oest a est) amb una amplada màxima d'1 m, i una alçada exterior, fins la part inferior (ja al torrent i al parc) de més de 7 metres.

El mur estava aplacat al terreny, i per tant era força irregular. Hem documentat la banda interior d'aquest gran mur, que donava a la parcel·la objecte de la present intervenció arqueològica. No es tractava d'una cara vista, com la banda exterior vers el parc ben acabada, amb pedra i morter de calç i amb nombrosos forats de drenatge.



Vista del mur de contenció (UE107) des de l'oest, al solar objecte de la intervenció arqueològica (Foto: Òscar Matas).

El gran mur amb orientació d'oest a est, era construït d'obra, amb grans pedres, maons massissos i morter de calç blanc i amb una amplada màxima d'1 metre. La part superior va ser modificada posteriorment, amb la construcció d'un alçat de maons massissos i morter de calç, amb un metre més d'alçada, amb un enlluït de morter de calç interior, que probablement havia d'estar relacionat amb l'enjardinament de la parcel·la a inicis del segle XX.

Es van localitzar dos contraforts, també fets d'obra, en perpendicular (N-S). El primer (UE109), es va localitzar a la meitat est del mur, aproximadament a uns 12 metres de distància del límit est de la parcel·la amb la del número 189 del carrer Major de Sarrià. Era feta amb grans pedres i morter de calç blanc, amb una amplada de 0,90 m, una alçada de 0'80 m i un fons de 0,50 m. El segon contrafort (UE111), era situat a una distància de 10 m

del límit oest de la parcel·la, i a uns 5 metres de distància a l'oest del primer contrafort (UE109), amb unes característiques constructives i unes dimensions similars al primer.

Aquest mur també presentava diversos forats de drenatge, característics dels murs de contenció. Aquests eren construïts de dues formes diferents: la majoria de secció triangular, però un, era de secció quadrada.

Els primers, eren fets mitjançant tres maons massissos disposats en forma triangular, d'uns 8 cm d'amplada per uns 15 cm d'alçada interior. Es van localitzar dos forats de drenatge d'aquesta tipologia (UE115 i UE117). El primer, l'UE115 era situat a la banda oest del mur de contenció, a uns 11,70 m del límit oest del mur. L'altre localitzat, l'UE117, era situat a 3 m, del límit est del mur, i del límit amb la parcel·la número 189 del carrer.

Com indicàvem també localitzarem un altre forat de drenatge del mur, de secció quadrada (UE113), situat a la part central del mur, entre els dos contraforts (UE109-111), a uns 14,50 m del límit est de la parcel·la. Aquest era construït amb pedra i morter de calç amb unes dimensions exteriors de 50 x 50 cm, i interiors de 22 x 22 cm.

La segona estructura localitzada, després del rebaix inicial del terreny, va ser una **canalització feta d'obra (UE102)** de secció quadrangular, probablement per evacuar aigües residuals, que provinent de la banda oest del terreny (de la muntanya de Collserola), discorria aproximadament pel centre del solar en direcció sud-est, en una distància aproximada d'uns 12 metres, fins desguassar en una pou de registre quadrangular (UE105).



Vista general de la canalització (UE102) des de l'oest. (Foto: Òscar Matas).

La canalització feta amb caixa d'obra quadrangular d'uns 55 cm d'amplada i una alçada d'uns 40 cm, era construïda de maons massissos (de 28 x 14 x 3 cm) i morter hidràulic de color rosat. Presentava un enlluït interior de guix blanc, i feia pendent vers al sud-est, fins el pou de registre localitzat (UE105) a uns 2,90 m de distància del mur de contenció (UE107). Aquesta acabava en una caixa de registre quadrangular (UE105), també feta d'obra (amb maons massissos de 28 x 14 x 3 cm i morter hidràulic rosat), amb unes dimensions de 0,60 m de costat, en la que la conducció UE102, desguassava en vertical, en un dipòsit subterrani. A la resta de la parcel·la no es va localitzar cap estructura més, durant aquest primer rebaix del terreny.

En una segona fase, del 22 de setembre al 30 de novembre de 2021 es va seguir amb el control de les actuacions de buidat i extracció de terres definitiu del solar¹¹.

Els treballs es van dividir en dues actuacions diferenciades, una primera on s'assolia una cota de -2,5m respecte de la cota assolida en la primera fase. Aquest rebaix estava destinat a la col·locació de puntals de reforç de les estructures perimetrals com a mesura de seguretat de cara al buidat final del solar, el qual va assolir una cota de 137,60 m snm, és a dir a uns 3,5m de profunditat aproximada respecte de la cota assolida a la primera actuació de rebaix general (uns 6-7m aproximadament en total respecte de la cota de circulació actual del carrer).

Durant la primera actuació de rebaix destinada a la col·locació dels puntals de reforç (-2,5m), es localitza el baixant obrat amb maons lligats amb morter de color gris relacionat amb l'arqueta de registre UE105, el qual desguassava en un gran dipòsit (UE008) documentat durant els treballs finals de buidat de terres del solar a una cota de 141,30 m snm. El dipòsit estava obrat amb maons.

El dipòsit és una estructura de planta rectangular, de 4,4m d'amplada x 6m d'alçada amb volta de canó obrada amb doble coberta de maons rectangulars, la qual es recolza sobre parets obrades amb pedres lligades amb morter de calç de color blanc grisós. Presenta doble arcada interior, amb revestiment interior aïllant de color gris.

¹¹ Aquesta segona fase va ser dirigida per l'arqueòlega Miriam Esqué, amb el pertinent permís del Servei d'Arqueologia del Departament de Cultura de la Generalitat de Catalunya (R/N 470 K121 NB 2021/3-35593 ; R/N 470 K121 NB 2021/3-35787).



Vista general del dipòsit (UE008) des de l'est. (Foto: Miriam Esqué).

Conjuntament amb l'estudi de l'estratigrafia del solar, es detecta la presència en secció d'un possible mur de contrafort (UE007) dins el parament del mur de contenció UE107, possiblement relacionat amb la UE 111 localitzada durant la primera fase de rebaixos del solar.

Finalment es duu a terme el tractament (neteja i documentació) de l'estructura UE007, la qual impedia l'acondiciament del solar a la cota requerida per les obres, i es va dur a terme l'enderroc total de l'estructura, sota control arqueològic, quedant únicament preservada en secció dins el parament del mur de contenció UE107-.

5 INTERPRETACIÓ I CONCLUSIONS.

Després de la intervenció arqueològica cal apuntar la localització de diverses estructures d'època contemporània. Un gran mur de contenció (UE107), amb diversos forats de drenatge, al límit sud de la parcel·la vers el Barranc de la Torrentera i el parc de Joan Raventós, i una canalització (UE102) feta de maons i morter de calç rosat, que discorria des del límit oest del terreny en direcció sud-est fins que desguassava en una caixa de registre quadrada (UE105). Alhora aquesta desguassaria en vertical en aquesta arqueta de registre (UE105), en un gran dipòsit (UE 008), possiblement destinat a l'emmagatzematge i/o conducció d'aigües pluvials a principis del segle XX. Pel tipus de construcció (totxos i morter de calç de textura fina) i pel fet de que quedi tallat al centre de solar no descartem que es tracti d'una antiga conducció d'aigües que es va inutilitzar en un cert moment.

6 BIBLIOGRAFIA.

-**AA.VV. (1992-1995):** *Història de Barcelona*. 9 Vols. Dirigida per J. Sobrequés i Callicó. Enciclopèdia Catalana. Ajuntament de Barcelona. Barcelona.

-Vol.1 (1991): *Estructura urbana de la ciutat romana*.

-Vol.2 (1992): *La formació de la Barcelona medieval*.

-Vol.3 (1992): *La ciutat consolidada (segles XIV-XV)*.

-Vol.4 (1992): *Barcelona dins la Catalunya moderna (segles XVI-XVII)*.

-Vol.5 (1993): *El desplegament de la ciutat manufacturera (1714-1833)*.

-Vol.6 (1995): *La ciutat industrial (1833-1897)*.

-**AA.VV. (2006):** *Atles de Catalunya. Barcelonès-Vallès Occidental*. Ed. Enciclopèdia Catalana. Barcelona.

-**CABRERA, LI. (1992):** *La sedimentació neògena en la conca Catalano-Balear. Història Natural dels Països Catalans. Geologia II*. Fundació Enciclopèdia Catalana. Barcelona, p. 289-296.

-**COLOMÉ, J.; VALLS, F. (1994):** "La viticultura catalana durant la primera meitat del segle XIX. Notes per a una reflexió". *Recerques: Història, economia i cultura*, núm. 30. Barcelona, p.47-68.

-**CARANDINI, A. (1997):** *Historias en la Tierra. Manual de excavación arqueológica*. Ed. Crítica, Barcelona.

-**CARTA ARQUEOLÒGICA DE BARCELONA:** <http://cartaarqueologica.bcn.cat>

-**CIRICI, A. (1975):** *Barcelona pam a pam*. Barcelona.

-**DURAN I SANPERE, A. (1972-1975):** *Barcelona i la seva història*. Barcelona.

-**FABRE, J.; HUERTAS, J.M. (1976):** *Tots els barris de Barcelona, vol. III*. Ed. 62. Barcelona.

-**GARCIA ESPUCHE, A. (1986):** *Espai i Societat a la Barcelona preindustrial*. Barcelona.

-**HARRIS, E. C. (1990):** *Principios de estratigrafía arqueológica*, Ed. Crítica, Barcelona.

-**HURTADO, V.; MESTRE, J.; MISERACHS, T. (1998):** *Atlas d'Història de Catalunya*. Ed. 62. Barcelona.

-**I.C.C. = Institut Cartogràfic de Catalunya (1993):** *Mapa comarcal de Catalunya. 1:50.000. El Barcelonès-13*. Generalitat de Catalunya.

d'Arqueologia i Paleontologia de la Generalitat de Catalunya, Barcelona. Informe inèdit.

-PALET, J.M. (1994): *Estudi territorial del Pla de Barcelona. Estructuració i evolució del territori entre l'època íbero-romana i l'altmedieval, segles II-I aC - X-XI dC.* Centre d'Arqueologia de la Ciutat, Institut de Cultura. Barcelona.

7 DOCUMENTACIÓ GRÀFICA.

7.1 FOTOGRAFIES



1. Fotografia de la situació de la intervenció arqueològica al carrer de Major de Sarrià, 191-193, gairebé a la cantonada amb la Ronda de Dalt, des del nord-est.



2. Imatge inicial del solar, abans dels moviments de terres, des del sud-est.



3. Vista de les tasques inicials de rebaix del terreny, des del nord.



4. Fotografia dels primers rebaixos del terreny, des del nord-oest.



5. Imatge general de la màquina excavadora rebaixant el terreny, tocant al mur de contenció (UE107), des del nord-oest.



6. Fotografia de la màquina realitzant el rebaix inicial del solar, a la zona nord-est.



7. Una altra imatge de la màquina giratòria excavant la part final del terreny (zona nord-est del solar), des del sud-oest.



8. Vista inicial de la situació del mur de contenció (UE107) a la parcel·la objecte de la intervenció arqueològica, des de l'oest.



9. Panoràmica del mur de contenció (UE107), un cop realitzat el primer rebaix del terreny, des del sud-oest.



10. Una altra vista general de la banda occidental interior del mur de contenció (UE107), des del nord.



11. Imatge de la banda est del mur de contenció (UE107), des del nord-oest.



12. Fotografia de detall de les restes d'un dels contraforts (UE111), des del nord.



13. Vista general d'un dels forats de drenatge (UE117) obert al mur de contenció (UE107), des del nord.



14. Imatge de detall del forat de drenatge quadrangular (UE113) obert al mur de contenció (UE107), des del nord.



15. Vista de la situació de l'inici de la canalització (UE102), al límit oest del solar, des del nord-est.



16. Panoràmica general final de la canalització (UE102), des de l'oest.



17. Imatge del final de la canalització (UE102), on observem part de la coberta, des de l'oest.



18. Vista de detall de l'interior de la canalització (UE102), on observem part de la coberta, i de l'enlluït interir, des de l'oest.



19. Fotografia de detall de la caixa de registre final de la conducció (UE105), des de l'est.



20. Imatge general final de la canalització (UE102), localitzada al centre del terreny, des de l'oest.



21. Estat inicial del solar anterior als rebaixos de la segona fase.



22. Vista Oest del parament que separa el solar amb el Parc de Joan Reventós. secció estructura



23. Porta d'accés a una de les antigues fonts de Sarrià amb data 1731, ubicada al número 208 del Carrer Major de Sarrià.



24. Inici dels treballs de buidat i extracció de terres del solar en la segona fase.



25. Treballs d'extracció de terres del solar en la segona fase, orientació nord.



26. Treballs d'extracció de terres del solar en la segona fase, orientació nord.



27. Treballs d'extracció de terres del solar en la segona fase, orientació nord.



28. Treballs d'extracció de terres del solar en la segona fase, orientació nord.



29. Treballs d'extracció de terres del solar en la segona fase, orientació sud.



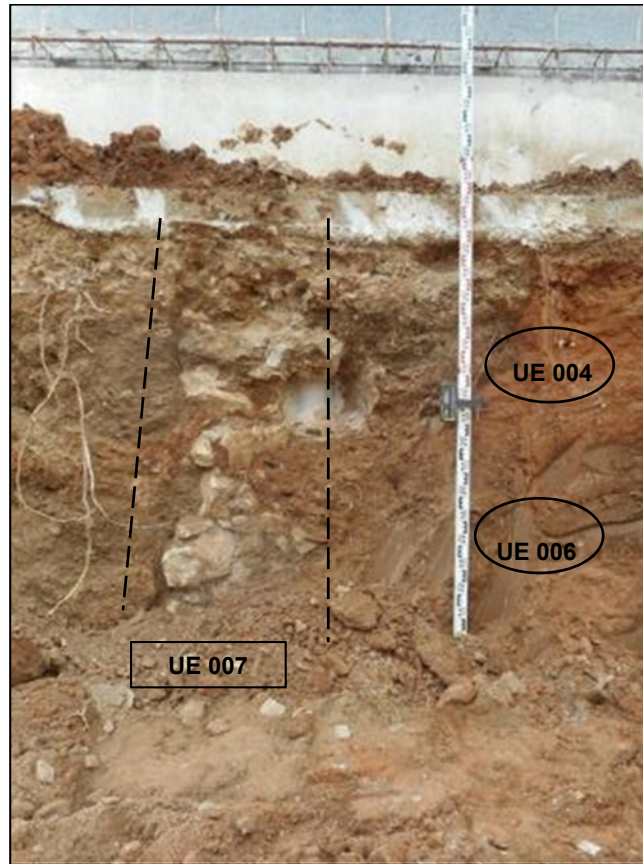
30. Treballs d'extracció de terres del solar en la segona fase, orientació oest.



31. Localització d'un baixant UE 105 obrat amb maons i morter.



32. Vista del parament oest del solar.



33. Detall del mur de contrafort ubicat al parament oest del solar, UE 007.



34. Vista de l'estratigrafia documentada a l'oest del solar.



35. Vista de l'estratigrafia documentada a l'oest del solar.



36. Inici de les tasques de rebaix de terreny de la tercera fase, orientació nord.



37. Tasques de rebaix de terreny de la tercera fase, orientació nord.



38. Tasques de rebaix de terreny de la tercera fase, orientació nord.



39. Tasques de rebaix de terreny de la tercera fase, orientació nord.



40. Tasques de rebaix de terreny de la tercera fase, orientació est.



41. Tasques de rebaix de terreny de la tercera fase, orientació est.



42. Tasques de rebaix de terreny de la tercera fase, orientació nord.



43. Tasques de rebaix de terreny de la tercera fase, orientació nord.



44. Tasques de rebaix de terreny de la tercera fase, orientació nord.



45. Tasques de rebaix de terreny de la tercera fase, orientació oest.



46. Tasques de rebaix de terreny de la tercera fase, orientació nord.



47. Tasques de rebaix de terreny de la tercera fase, orientació nord.



48. Localització de l'estructura UE 008, orientació oest.



49. Localització de l'estructura UE 008, orientació oest.



50. Detall del parament est de l'estructura UE 008.



51. Detall del parament nord-est de l'estructura UE 008.



52. Detall del parament nord-est de l'estructura UE 008, obertura superior.



53. Vista general del solar amb l'estructura UE 008.



54. Detall de l'estructura UE 008, amb obertura superior (baixant-embornal).



55. Tasques de rebaix de terreny de la tercera fase, orientació nord.



56. Tasques de rebaix de terreny de la tercera fase, orientació oest.



57. Tasques de rebaix de terreny de la tercera fase, orientació sud-oest.



58. Tasques d'enderroc de l'estructura UE 008.



59. Tasques d'enderroc de l'estructura UE 008.



60. Tasques d'enderroc de l'estructura UE 008.



61. Tasques d'enderroc de l'estructura UE 008.



62. Tasques d'enderroc de l'estructura UE 008.



63. Tasques finals de rebaix de terreny de la tercera fase, orientació sud-oest.



64. Tasques finals de rebaix de terreny de la tercera fase, orientació sud-oest.



65. Tasques finals de rebaix de terreny de la tercera fase, orientació sud-oest.



66. Tasques finals de rebaix de terreny de la tercera fase, orientació sud-oest.

7.2 PLANIMETRIES

425500 425750 426000 426250 426500 426750

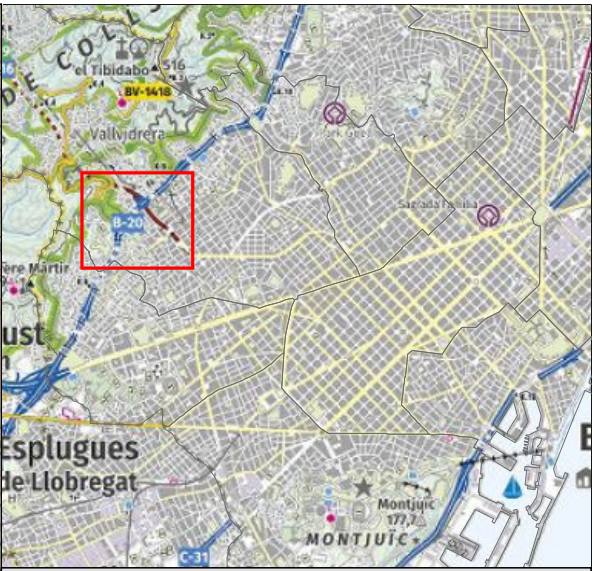
4584305

4584055

4583805

4583555

4583305



NOM DEL PROJECTE

INTERVENCIÓ ARQUEOLÒGICA AL CARRER MAJOR DE SARRIÀ 191-193.

CODI: 051/21

MUNICIPI

BARCELONA

DISTRICTE

SARRIÀ - SANT GERVASI

LLEGENDA

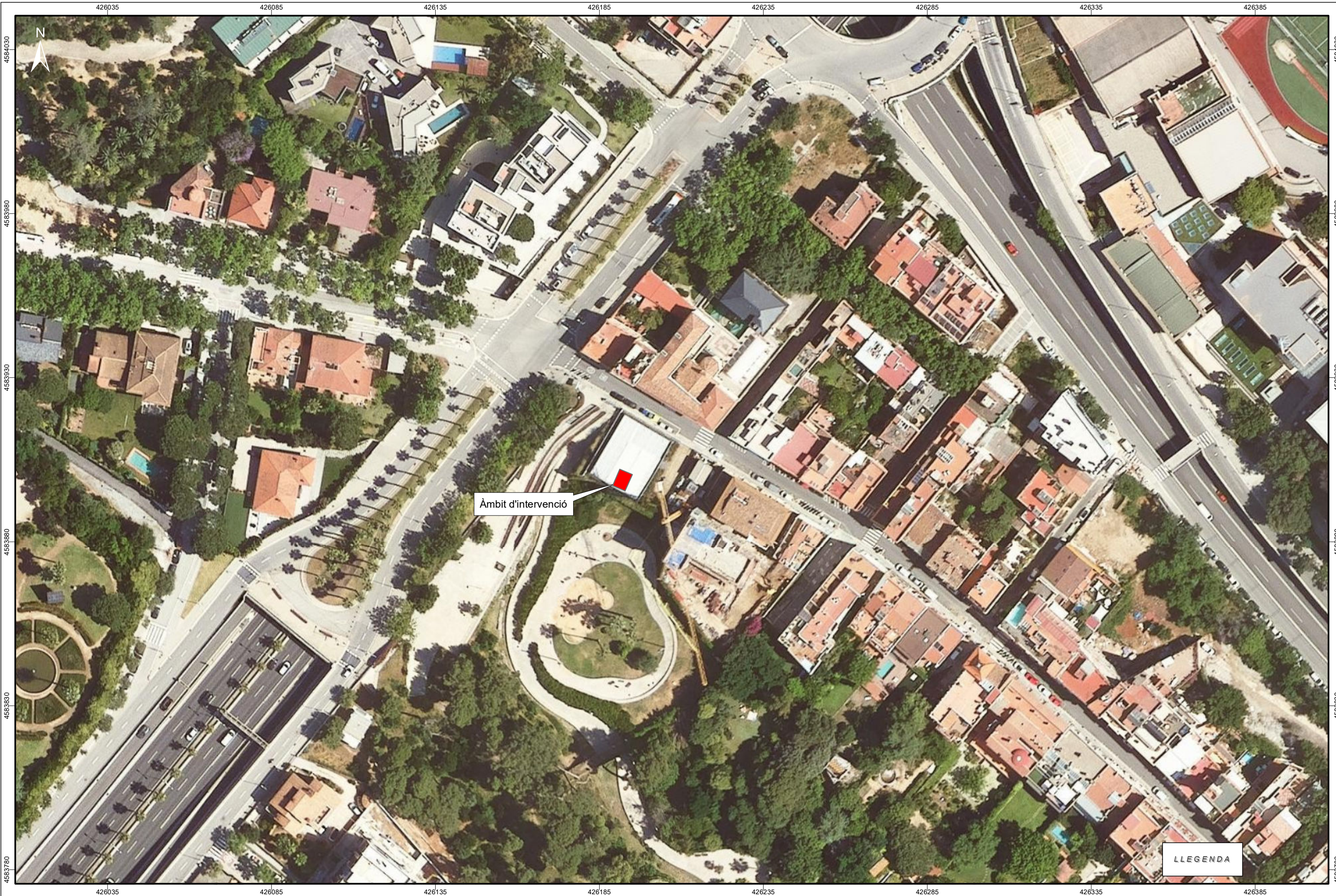
Escala 1:5.000
originals DIN-A3



BASE CARTOGRÀFICA: ICC www.icc.cat
PROJECCIÓ UTM FUS 31N / ETRS 89

PLÀNOL NÚM.: 1

425500 425750 426000 426250 426500 426750



Àmbit d'intervenció

LLEGENDA

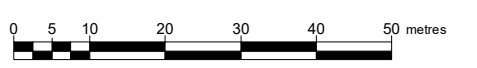


NOM DEL PROJECTE:
Intervenció arqueològica al carrer Major de Sarirà, 191-193.
CODI: 051/21

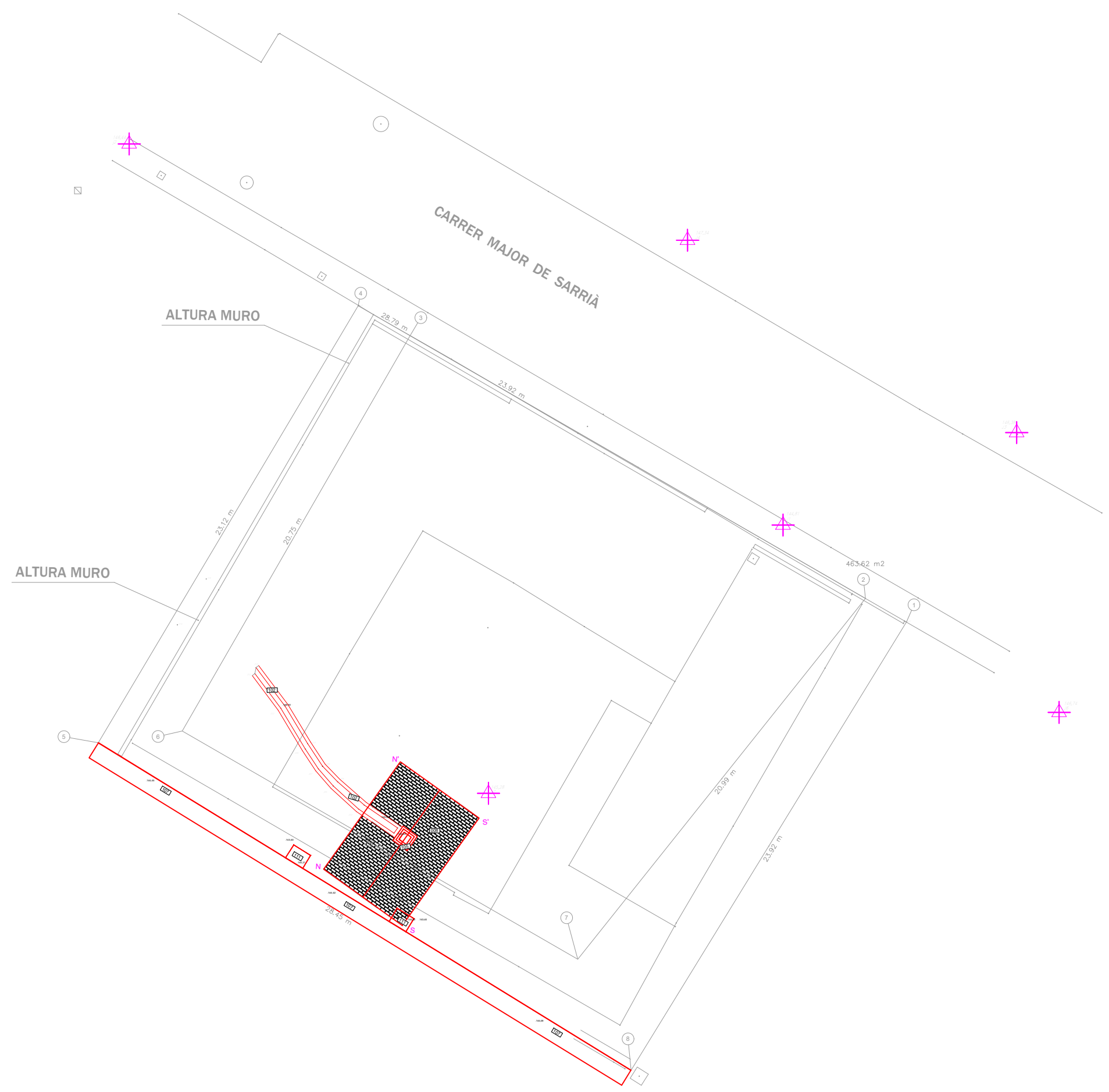
ARQUEÒLEG:
Miriam Esqué

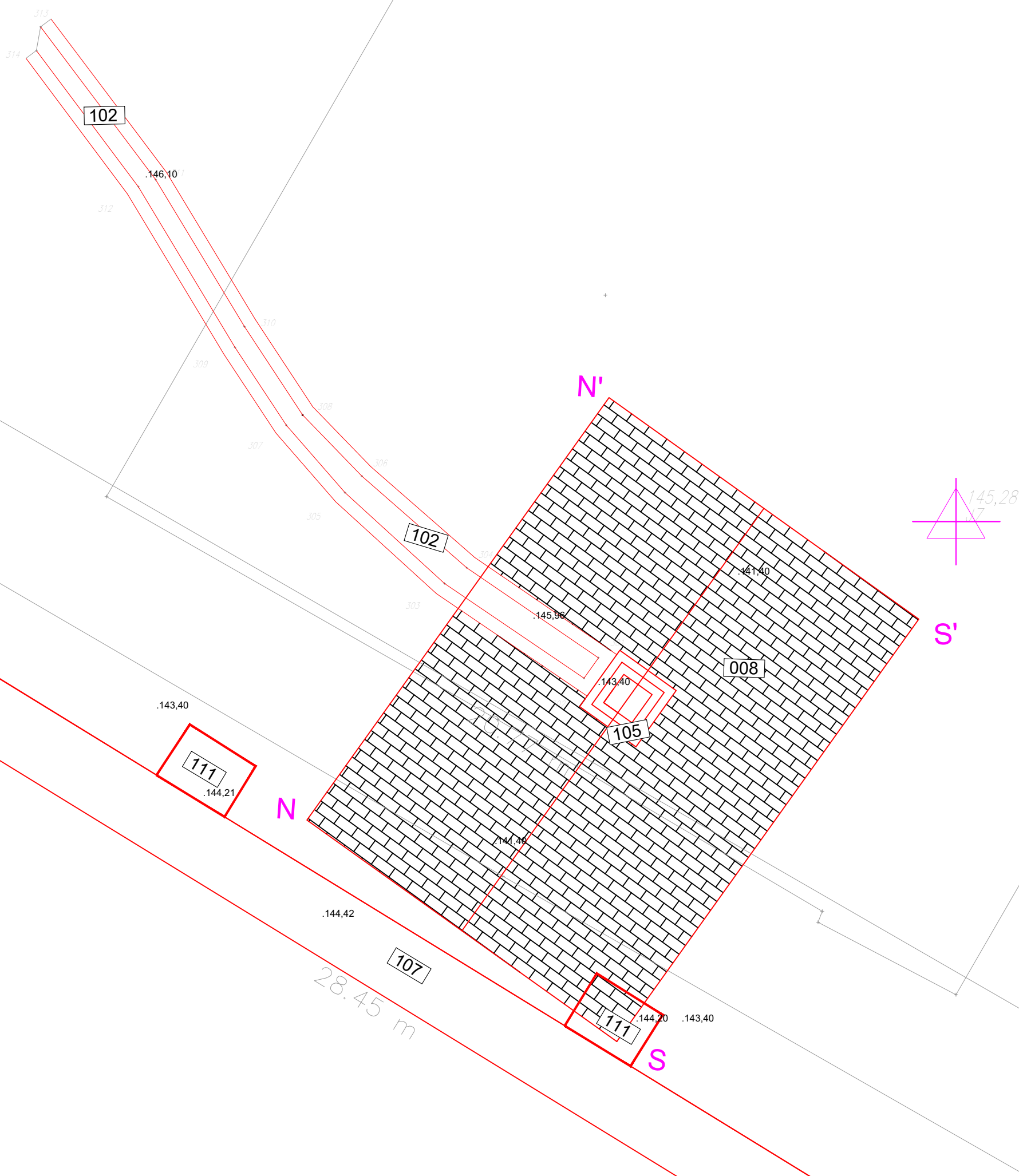
CARTOGRAFIA:
Alex Moreno

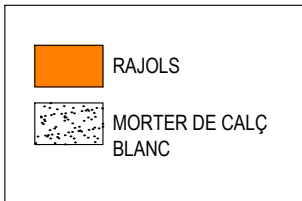
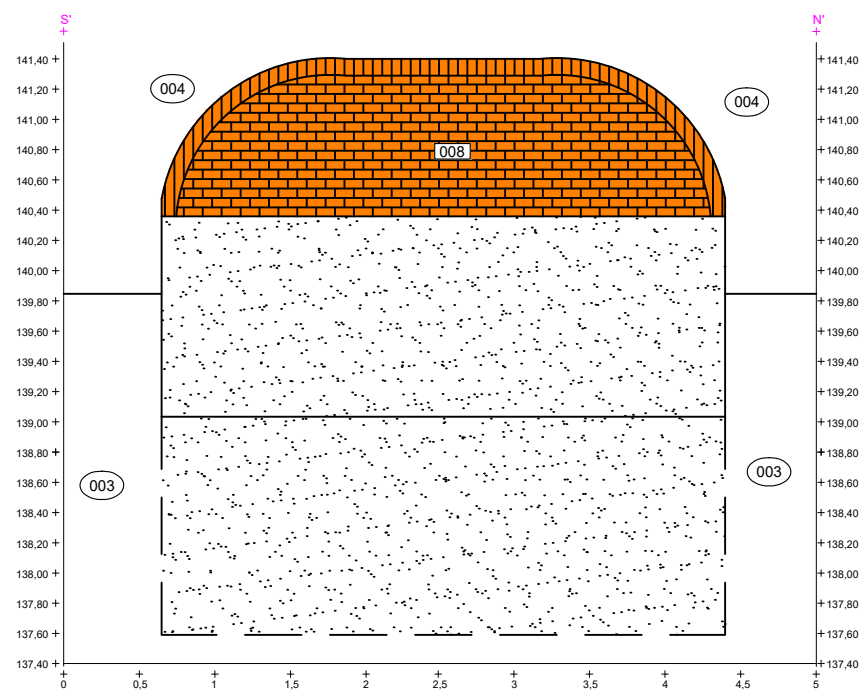
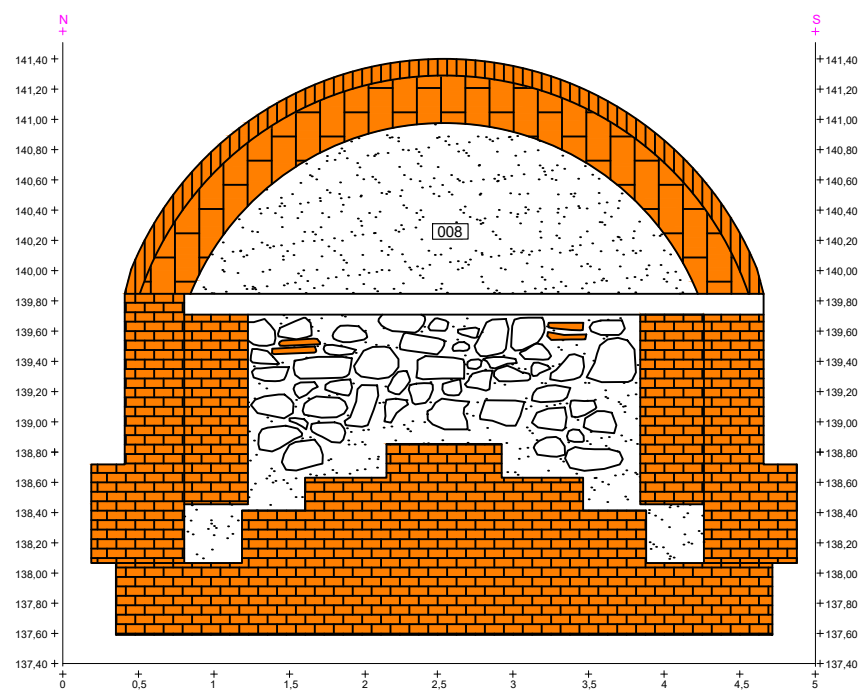
ESCALES:
1:1.000
ORIGINALS DIN-A3
NUMÈRICA GRÀFICA



NOM DEL PLANOL:
Ortofoto localització
DATA:
novembre 2021
PLANOL:
2







ANNEX 1 Fitxes d'unitats estratigràfiques (UE)

Fitxa d'Unitat Estratigràfica			UE : 001	
051/21		Fase:	Cronologia: s. XX	
DEFINICIÓ :	Estrat			
DESCRIPCIÓ :	Sorres superficials, terres vegetals.			
COTES :	0 / - 0.20/0.40			
SEQÜÈNCIA FÍSICA :	Igual a	101	Equivalent a	
	Rebleix a		Es reblert per	
	Cobreix a	002	Es cobert per	
	Talla a		Tallat per	
	Es recolza a		Se li recolza	
	S'entrega a		Se li entrega	

Fitxa d'Unitat Estratigràfica			UE : 002	
051/21		Fase:	Cronologia:	
DEFINICIÓ :	Estrat			
DESCRIPCIÓ :	Argiles netes de color marró clar			
COTES :	-0.40 / - 1.30			
SEQÜÈNCIA FÍSICA :	Igual a		Equivalent a	
	Rebleix a		Es reblert per	
	Cobreix a	003-004-007	Es cobert per	001
	Talla a		Tallat per	
	Es recolza a		Se li recolza	
	S'entrega a		Se li entrega	

Fitxa d'Unitat Estratigràfica			UE : 003	
051/21		Fase:	Cronologia: GEO LòGIC	
DEFINICIÓ :	Estrat			
DESCRIPCIÓ :	LICORELLA			
COTES :	-1.30 / -6,50			
SEQÜÈNCIA FÍSICA :	Igual a		Equivalent a	
	Rebleix a		Es reblert per	
	Cobreix a		Es cobert per	002-006
	Talla a		Tallat per	005
	Es recolza a		Se li recolza	
	S'entrega a		Se li entrega	

Fitxa d'Unitat Estratigràfica				UE : 004	
051/21		Fase:		Cronologia:	
DEFINICIÓ :	Estrat				
DESCRIPCIÓ :	Argiles vermelles netes				
COTES :	-1.30 / - 2,30				
SEQÜÈNCIA FÍSICA :	Igual a		Equivalent a		
	Rebleix a	005	Es reblert per		
	Cobreix a	006-008	Es cobert per	002	
	Talla a		Tallat per		
	Es recolza a		Se li recolza		
	S'entrega a	007	Se li entrega		

Fitxa d'Unitat Estratigràfica				UE : 005	
051/21		Fase:		Cronologia:	
DEFINICIÓ :	Estructura negativa-retall				
DESCRIPCIÓ :	Retall per encabir estructura UE008				
COTES :	-1.30 / -3,30				
SEQÜÈNCIA FÍSICA :	Igual a		Equivalent a		
	Rebleix a		Es reblert per	004-006	
	Cobreix a		Es cobert per		
	Talla a	003	Tallat per		
	Es recolza a		Se li recolza		
	S'entrega a		Se li entrega		

Fitxa d'Unitat Estratigràfica				UE : 006	
051/21		Fase:		Cronologia:	
DEFINICIÓ :	Estrat				
DESCRIPCIÓ :	Argiles marrons de matriu sorrenca, consistència lleu				
COTES :	-2,30 / 3,30				
SEQÜÈNCIA FÍSICA :	Igual a		Equivalent a		
	Rebleix a	005	Es reblert per		
	Cobreix a	003	Es cobert per	004	
	Talla a		Tallat per		
	Es recolza a		Se li recolza		
	S'entrega a	007	Se li entrega		

Fitxa d'Unitat Estratigràfica		UE : 007	
051/21	Fase:	Cronologia: s. XIX-XX	
DEFINICIÓ :	Estructura positiva		
DESCRIPCIÓ :	Mur obrat amb pedres lligades amb morter de calç de color blanc-gris. 1,80m potència màxima conservada.		
COTES :	-1.50 / -3,30		
SEQÜÈNCIA FÍSICA :	Igual a	Equivalent a	
	Rebleix a	Es reblert per	
	Cobreix a	Es cobert per	002
	Talla a	Tallat per	
	Es recolza a	Se li recolza	
	S'entrega a	Se li entrega	004-006

Fitxa d'Unitat Estratigràfica		UE : 008	
051/21	Fase:	Cronologia: s. XIX-XX	
DEFINICIÓ :	Estructura positiva		
DESCRIPCIÓ :	Estructura de planta rectangular 4,4x6m amb volta de canó obrada amb doble coberta de maons rectangulars, la qual es recolza sobre parets obrades amb pedres lligades amb morter de calça blanc-gris. Presenta doble arcada interior, amb revestiment interior aïllant de color gris. Possible conducció o element d'emmagatzematge d'aigües residuals i/o pluvials.		
COTES :	-5,00 / -9.00		
SEQÜÈNCIA FÍSICA :	Igual a	Equivalent a	
	Rebleix a	Es reblert per	
	Cobreix a	Es cobert per	004, 107
	Talla a	Tallat per	
	Es recolza a	Se li recolza	
	S'entrega a	Se li entrega	107

Fitxa d'Unitat Estratigràfica		UE : 100		
051/21	Fase: Època Contemporània	Cronologia: S.XX-XXI		
DEFINICIÓ :	Estrat			
DESCRIPCIÓ :	Nivell superficial del terreny, format per grava i escorça d'arbres, de la zona exterior de les casetes de vendes, de la promoció d'habitatges, existent amb anterioritat, a la parcel·la.			
Cotes(superior/inferior)	0 m / -0,15 m			
SEQÜÈNCIA FÍSICA :	Igual a	Equivalent a		
	Rebleix a	Es reblert per		
	Cobreix a	UE.101	Es cobert per	
	Talla a	Tallat per		
	Es recolza a	Se li recolza		
	S'entrega a	Se li entrega		

Fitxa d'Unitat Estratigràfica			UE : 101	
051/21		Fase: Època Contemporània	Cronologia: S.XIX-XX	
DEFINICIÓ :	Estrat			
DESCRIPCIÓ :	Estrat superficial heterogeni, format per nivells de terra (argila de color marró fosc) amb runa (fragments de maons massissos, pedra, etc).			
Cotes(superior/inferior)	-0,15 m / -1,05 m			
SEQÜÈNCIA FÍSICA :	Igual a	UE 01	Equivalent a	
	Rebleix a	UE102-105	Es reblert per	
	Cobreix a		Es cobert per	UE100
	Talla a		Tallat per	
	Es recolza a		Se li recolza	
	S'entrega a		Se li entrega	

Fitxa d'Unitat Estratigràfica			UE : 102	
051/21		Fase: Època Contemporània	Cronologia: S.XIX-XX	
DEFINICIÓ :	Estructura positiva			
DESCRIPCIÓ :	Canalització feta d'obra (maons massissos de 28 x 14 x 3 cm i morter hidràulic de color rosat), de secció quadrangular (de 0'50 x 0'40 m), amb trajectòria des de l'oest al sud-est, amb una longitud documentada de 12 metres, fins que desguassa en una caixa de registre quadrada (UE105). La coberta, formada per maons, només es conserva parcialment. L'interior és arrebossat amb un enlluït de calç blanca.			
Cotes(superior/inferior)	-0,50 m / - 0,90 m			
SEQÜÈNCIA FÍSICA :	Igual a		Equivalent a	
	Rebleix a	UE103	Es reblert per	
	Cobreix a		Es cobert per	UE.101
	Talla a		Tallat per	
	Es recolza a		Se li recolza	
	S'entrega a	UE105	Se li entrega	

Fitxa d'Unitat Estratigràfica			UE : 103	
051/21		Fase: Època Contemporània	Cronologia: S.XIX-XX	
DEFINICIÓ :	Estructura negativa			
DESCRIPCIÓ :	Rasa de construcció de la canalització anterior (UE102), de planta allargada.			
Cotes(superior/inferior)	-0,50 m / - 0,90 m			
SEQÜÈNCIA FÍSICA :	Igual a		Equivalent a	
	Rebleix a		Es reblert per	UE102
	Cobreix a		Es cobert per	
	Talla a	Terreny geològic	Tallat per	
	Es recolza a		Se li recolza	
	S'entrega a		Se li entrega	

Fitxa d'Unitat Estratigràfica			UE : 104	
051/21		Fase: Època Contemporània	Cronologia: S.XIX-XX	
DEFINICIÓ :	Estrat			
DESCRIPCIÓ :	Nivell d'amortització final de la canalització UE102, format per terra filtrada dels nivells superiors.			
Cotes(superior/inferior)	-0,55 m / - 0,80 m			
SEQUÈNCIA FÍSICA :	Igual a		Equivalent a	
	Rebleix a	UE102	Es reblert per	
	Cobreix a		Es cobert per	UE101
	Talla a		Tallat per	
	Es recolza a		Se li recolza	
	S'entrega a		Se li entrega	

Fitxa d'Unitat Estratigràfica			UE : 105	
051/21		Fase: Època Contemporània	Cronologia: S.XX-XXI	
DEFINICIÓ :	Estructura positiva			
DESCRIPCIÓ :	Pou de registre / arqueta, feta d'obra (maons massissos i morter de color rosat), de planta quadrada, amb unes dimensions de 0,60 m de costat, i les parets de 14 cm de gruix.			
Cotes(superior/inferior)	-0,70 m / - 1,10 m			
SEQUÈNCIA FÍSICA :	Igual a		Equivalent a	008
	Rebleix a		Es reblert per	
	Cobreix a		Es cobert per	UE101
	Talla a		Tallat per	
	Es recolza a		Se li recolza	
	S'entrega a		Se li entrega	UE102

Fitxa d'Unitat Estratigràfica			UE : 106	
051/21		Fase: Època Contemporània	Cronologia: S.XIX-XX	
DEFINICIÓ :	Estructura negativa			
DESCRIPCIÓ :	Rasa de construcció de la caixa de registre / arqueta (UE105), de planta quadrada.			
Cotes(superior/inferior)	-0,70 m / - 1,10 m			
SEQUÈNCIA FÍSICA :	Igual a		Equivalent a	
	Rebleix a		Es reblert per	UE105
	Cobreix a		Es cobert per	
	Talla a	Terreny geològic	Tallat per	
	Es recolza a		Se li recolza	
	S'entrega a		Se li entrega	

Fitxa d'Unitat Estratigràfica		UE : 107		
051/21	Fase: Època Contemporània	Cronologia: S.XIX-XX		
DEFINICIÓ :	Estructura positiva			
DESCRIPCIÓ :	Mur de contenció de la parcel·la, amb orientació d'oest a est, situat al límit sud, vers el torrent i el parc de Joan Raventós. Fa uns 28 m de longitud, amb una amplada màxima d'1 m, i una alçada exterior, fins la part inferior (ja al torrent i al parc) de més de 7 metres. El mur estava aplacat al terreny a la banda interior i era construït d'obra, amb grans pedres, maons massissos i morter de calç blanc i amb una amplada màxima d'1 metre. A la banda exterior vers el parc, era ben acabat, ja que era paret vista, amb pedra i morter de calç i amb nombrosos forats de drenatge.			
Cotes(superior/inferior)	1 m / - 8 m			
SEQÜÈNCIA FÍSICA :	Igual a		Equivalent a	
	Rebleix a	UE108	Es reblert per	
	Cobreix a		Es cobert per	
	Talla a		Tallat per	UE113, UE115, UE117
	Es recolza a		Se li recolza	
	S'entrega a	008	Se li entrega	UE109, UE111

Fitxa d'Unitat Estratigràfica		UE : 108		
051/21	Fase: Època Contemporània	Cronologia: S.XIX-XX		
DEFINICIÓ :	Estructura negativa			
DESCRIPCIÓ :	Rasa de construcció del mur de contenció (UE107).			
Cotes(superior/inferior)	0 m / - 8 m			
SEQÜÈNCIA FÍSICA :	Igual a		Equivalent a	
	Rebleix a		Es reblert per	UE107
	Cobreix a		Es cobert per	
	Talla a	Terreny geològic	Tallat per	
	Es recolza a		Se li recolza	
	S'entrega a		Se li entrega	

Fitxa d'Unitat Estratigràfica		UE : 109	
051/21	Fase: Època Contemporània	Cronologia: S.XIX-XX	
DEFINICIÓ :	Estructura positiva		
DESCRIPCIÓ :	Contrafort / reforç del mur de contenció de la parcel·la (UE107), en perpendicular a aquest (orientat de N-S), fet també d'obra (Pedra i morter de calç blanc), amb unes dimensions de 0,90 x 0,80 x 0,50 m. És el situat més a l'est dels dos localitzats a la banda interna del mur.		
Cotes(superior/inferior)	0 m / - 0,90 m		
SEQÜÈNCIA FÍSICA :	Igual a		Equivalent a
	Rebleix a	UE110	Es reblert per
	Cobreix a		Es cobert per
	Talla a		Tallat per
	Es recolza a		Se li recolza
	S'entrega a	UE107	Se li entrega

Fitxa d'Unitat Estratigràfica			UE : 110	
051/21		Fase: Època Contemporània	Cronologia: S.XIX-XX	
DEFINICIÓ :	Estructura negativa			
DESCRIPCIÓ :	Rasa de construcció del contrafort (UE109).			
Cotes(superior/inferior)	0 m / - 0,90 m			
SEQÜÈNCIA FÍSICA :	Igual a		Equivalent a	
	Rebleix a		Es reblert per	UE109
	Cobreix a		Es cobert per	
	Talla a	Terreny geològic	Tallat per	
	Es recolza a		Se li recolza	
	S'entrega a		Se li entrega	

Fitxa d'Unitat Estratigràfica			UE : 111	
051/21		Fase: Època Contemporània	Cronologia: S.XIX-XX	
DEFINICIÓ :	Estructura positiva			
DESCRIPCIÓ :	Contrafort / reforç del mur de contenció de la parcel·la (UE107), en perpendicular a aquest (orientat de N-S), fet també d'obra (Pedra i morter de calç blanc), amb unes dimensions de 0,90 x 0,80 x 0,50 m. És el situat més a l'oest dels dos localitzats a la banda interna del mur.			
Cotes(superior/inferior)	0 m / - 0,90 m			
SEQÜÈNCIA FÍSICA :	Igual a		Equivalent a	
	Rebleix a	UE112	Es reblert per	
	Cobreix a		Es cobert per	
	Talla a		Tallat per	
	Es recolza a		Se li recolza	
	S'entrega a	UE107	Se li entrega	

Fitxa d'Unitat Estratigràfica			UE : 112	
051/21		Fase: Època Contemporània	Cronologia: S.XIX-XX	
DEFINICIÓ :	Estructura negativa			
DESCRIPCIÓ :	Rasa de construcció del contrafort (UE111).			
Cotes(superior/inferior)	0 m / - 0,90 m			
SEQÜÈNCIA FÍSICA :	Igual a		Equivalent a	
	Rebleix a		Es reblert per	UE111
	Cobreix a		Es cobert per	
	Talla a	Terreny geològic	Tallat per	
	Es recolza a		Se li recolza	
	S'entrega a		Se li entrega	

Fitxa d'Unitat Estratigràfica			UE : 113	
051/21		Fase: Època Contemporània	Cronologia: S.XIX-XX	
DEFINICIÓ :	Estructura positiva			
DESCRIPCIÓ :	Forat de drenatge obert al mur de contenció (UE107), de secció quadrada, situat a la part central del mur, entre els dos contraforts (UE109-111). Era construït amb pedra i morter de calç amb unes dimensions exteriors de 50 x 50 cm, i interiors de 22 x 22 cm.			
Cotes(superior/inferior)	-0,90 / - 1,40 m			
SEQÜÈNCIA FÍSICA :	Igual a		Equivalent a	
	Rebleix a	UE114	Es reblert per	
	Cobreix a		Es cobert per	
	Talla a		Tallat per	
	Es recolza a		Se li recolza	
	S'entrega a		Se li entrega	

Fitxa d'Unitat Estratigràfica			UE : 114	
051/21		Fase: Època Contemporània	Cronologia: S.XIX-XX	
DEFINICIÓ :	Estructura negativa			
DESCRIPCIÓ :	Forat fet al mur UE107, per construir el forat de drenatge UE113.			
Cotes(superior/inferior)	-0,90 / - 1,40 m			
SEQÜÈNCIA FÍSICA :	Igual a		Equivalent a	
	Rebleix a		Es reblert per	UE113
	Cobreix a		Es cobert per	
	Talla a	UE107	Tallat per	
	Es recolza a		Se li recolza	
	S'entrega a		Se li entrega	

Fitxa d'Unitat Estratigràfica			UE : 115	
051/21		Fase: Època Contemporània	Cronologia: S.XIX-XX	
DEFINICIÓ :	Estructura positiva			
DESCRIPCIÓ :	Forat de drenatge obert al mur de contenció (UE107), de secció triangular, situat a la part oest del mur, a uns metres a l'oest de l'anterior forat (UE113). Era construït amb maons massissos i morter de calç amb unes dimensions interiors de 8 x 15 cm.			
Cotes(superior/inferior)	-0,90 / - 1,05 m			
SEQÜÈNCIA FÍSICA :	Igual a		Equivalent a	
	Rebleix a	UE116	Es reblert per	
	Cobreix a		Es cobert per	
	Talla a		Tallat per	
	Es recolza a		Se li recolza	
	S'entrega a		Se li entrega	

Fitxa d'Unitat Estratigràfica			UE : 116	
051/21		Fase: Època Contemporània	Cronologia: S.XIX-XX	
DEFINICIÓ :	Estructura negativa			
DESCRIPCIÓ :	Forat fet al mur UE107, per construir el forat de drenatge UE115.			
Cotes(superior/inferior)	-0,90 / - 1,05 m			
SEQUÈNCIA FÍSICA :	Igual a		Equivalent a	
	Rebleix a		Es reblert per	UE115
	Cobreix a		Es cobert per	
	Talla a	UE107	Tallat per	
	Es recolza a		Se li recolza	
	S'entrega a		Se li entrega	

Fitxa d'Unitat Estratigràfica			UE : 117	
051/21		Fase: Època Contemporània	Cronologia: S.XIX-XX	
DEFINICIÓ :	Estructura positiva			
DESCRIPCIÓ :	Forat de drenatge obert al mur de contenció (UE107), de secció triangular, situat a la part est del mur. Era construït amb maons massissos i morter de calç amb unes dimensions interiors de 8 x 15 cm.			
Cotes(superior/inferior)	-0,90 / - 1,05 m			
SEQUÈNCIA FÍSICA :	Igual a		Equivalent a	
	Rebleix a	UE118	Es reblert per	
	Cobreix a		Es cobert per	
	Talla a		Tallat per	
	Es recolza a		Se li recolza	
	S'entrega a		Se li entrega	

Fitxa d'Unitat Estratigràfica			UE : 118	
051/21		Fase: Època Contemporània	Cronologia: S.XIX-XX	
DEFINICIÓ :	Estructura negativa			
DESCRIPCIÓ :	Forat fet al mur UE107, per construir el forat de drenatge triangular UE117.			
Cotes(superior/inferior)	-0,90 / - 1,05 m			
SEQUÈNCIA FÍSICA :	Igual a		Equivalent a	
	Rebleix a		Es reblert per	UE117
	Cobreix a		Es cobert per	
	Talla a	UE107	Tallat per	
	Es recolza a		Se li recolza	
	S'entrega a		Se li entrega	